



جامعة حجة
HAJJAH UNIVERSITY

دراسة تشييد مبنى كلية العلوم التطبيقية

جامعة حجة

المحتويات

3.....	مقدمة
3.....	محافظة حجة
3.....	جامعة حجة
4.....	كلية العلوم التطبيقية
4.....	اهداف انشاء الكلية
5.....	وضع الكلية
6.....	ملخص الدراسة
6.....	التكلفة التقديرية
6.....	أهداف المشروع
7.....	مكونات المشروع

مقدمة

محافظة حجة

تقع محافظة حجة إلى الشمال الغربي للعاصمة صنعاء، وتبعد عنها بحدود (123) كيلو متراً، ويشكل سكان المحافظة ما نسبته (7.5%) من إجمالي سكان الجمهورية، وتحتل المرتبة الخامسة بين محافظات الجمهورية من حيث عدد السكان، وعدد مديرياتها (31) مديرية، ومدينة حجة مركز المحافظة، وأهم مدنها حرض وعبس و المحابشة. وتعد الزراعة والرعي النشاط الرئيس للسكان، إذ تنتج المحافظة ما نسبته (6.8%) من إجمالي إنتاج المحاصيل الزراعية في الجمهورية، وأهم محاصيلها الزراعية الفواكه والخضروات والحبوب، فضلاً عن تربية النحل والاصطياد السمكي في مناطقها الساحلية. وتحاذي محافظة حجة الحدود السعودية، لذا فهي تشهد نشاطاً تجارياً متميزاً، يتمثل بحركة النقل والتجارة من خلال منفذ مدينة حرض الذي يعد من أهم المنافذ الجمركية للجمهورية اليمنية. يوجد في أراضي المحافظة بعض المعادن من أهمها الذهب، النحاس، النيكل، الكوبلت، الرخام، الفلسبار والكوارتز. والمعالم السياحية في المحافظة كثيرة ومتنوعة. وتتصل حجة بمحافظة صعده والمملكة العربية السعودية من الشمال و محافظة عمران من الشرق و محافظتي المحويت و الحديدة من الجنوب و البحر الأحمر و جزء من محافظة الحديدة من الغرب.

جامعة حجة

جامعة حجة جامعة حكومية انشأت بقرار جمهوري رقم (199) لعام 2008 م و تم فك ارتباطها بجامعة عمران في العام 2010 و بها الان اربع كليات هي

- كلية التربية حجة
- كلية التربية عبس
- كلية العلوم التطبيقية
- كلية العلوم المالية و المصرفية

كلية العلوم التطبيقية

انشئت كلية العلوم التطبيقية بنفس قرار انشاء الجامعة حيث كانت ضمن الهيكل الاساسي للجامعة و تم فصلها فعليا عن كلية التربية حجة و تعيين أول عميد لها في العام 2013 و بها و بحسب دليل الكلية خمسة أقسام بالإضافة الى قسم اضيف لاحقا و هي:

- قسم علوم الحاسوب
- قسم الاتصالات و الشبكات
- قسم الكيمياء الصناعية
- قسم الاحياء الدقيقة
- قسم الالكترونيات
- قسم الجيولوجيا و التعدين

و يعتبر قسم علوم الحاسوب هو نواه الكلية حيث انشئ القسم ببرنامج دبلوم الحاسوب ضمن كلية التربية و العلوم التطبيقية و الان يخضع برنامج بكالوريوس علوم الحاسوب للتطوير من قبل مشروع تحسين جودة التعليم العالي

اهداف انشاء الكلية

بالرغم من ما تتمتع به محافظة حجة من قوة بشرية كبيرة و نسبة كبيرة من المتعلمين داخل المحافظة و هذه النسبة وجدت صعوبة في التعليم للاضطرار الى السفر الى محافظات بعيدة و بالرغم من أن نواة الجامعة الاولى و المتمثلة في كلية التربية قد انشئت في 1989 و بقيت إلى 2011 بدون إضافة أي كليات جديدة تستوعب خريجي المدارس الذين تتزايد أعدادهم كل عام بسبب قلة الموارد و الدعم المالي من قبل الحكومات المتعاقبة و عليه جاءت فكرة إنشاء كلية جديدة متمثلة في كلية العلوم التطبيقية و بأقسام عملية متنوعة و مطلوبة ضمن جامعة حجة حديثة النشأة كي تحقق الاهداف التالية:

- رفد سوق العمل المحلي بكوادر مؤهلة علمياً و عملياً كون المحافظة في نمو اقتصادي كبير دل عليه نمو مدنها المضطرد و زيادة عدد الشركات و المصانع و المؤسسات الحكومية و غير الحكومية و المستشفيات و المراكز الصحية و غيرها.
- رفد سوق العمل في اليمن و دول الجوار بالكوادر المؤهلة و القادرة على المنافسة.
- التخفيف من معانات سفر أبناء و بنات المحافظة إلى مناطق أخرى لإكمال دراستهم الجامعية و البحث عن تخصصات مطلوبة بالحاح في واقعهم الإجتماعي.

- المساهمة في نمو المجتمع في المحافظة فكرياً و ثقافياً مما يؤدي إلى الحد من الظواهر الإجتماعية السيئة.

وضع الكلية

في بداية العام الجامعي 2013-2014 تم فصل (كلية التربية و العلوم التطبيقية) الى كليتي (التربية) و(العلوم التطبيقية) ادارياً بتعيين عميدين و نوابهما و رؤساء أقسام و افتتاح اربعة اقسام جديدة في كلية العلوم التطبيقية اضافة الى قسم علوم الحاسوب الموجود سابقاً و بقيت مشكلة المبني كونه لا زال مشترك بين الكليتين و المبني في حاجة للتأهيل كما ان الكلية بحاجة الى مباني جديدة حيث انه تتوفر قطعة ارض خالية بداخل سور الكلية يمكن استغلالها لتلبية احتياجات الكلية من القاعات و المعامل و المكاتب الادارية و المرافق الاخرى.

ان افتتاح الاقسام الجديدة ادى جتى بداية اول عام دراسي (2013-2014) الى زيادة في عدد الطلاب بمقدار 450 طالب تقريباً و يتوقع تضاعف هذا العدد في الاعوام القادمة و هذا في شح شديد في عدد القاعات و المعامل

اشترك الكليتين في نفس المبني يؤدي الى صعوبة توفير مكاتب و اثاث للكادر الاكاديمي و الاداري لمنتسبي الكلية الجديدة فالإدارات لازالت تشغل مكاتب مشتركة لدرجة انه لا يوجد سوى مكتب واحد مخصص للعميد و نوابه و رؤساء الاقسام جميعاً.

وضع اليمن الاقتصادي المتدهور و في ضل الاوضاع السياسية الحالية ادى الى صعوبة الحصول على مخصص مالي من موازنة الدولة بالإضافة الى ان المخصصات الحكومية للكليات غالباً لا تفي بالاحتياجات الحقيقية و الملحة مما سيؤثر سلباً على سير العملية التعليمية في الاعوام القادمة و خاصة النواحي العملية.

ملخص الدراسة

انشاء مبنى منفصل لكلية العلوم التطبيقية هو ما تتمحور حوله هذه الدراسة و ذلك لكل ما ذكر في المقدمة في سبيل تحقيق اهداف انشاء الكلية و تجاوز الصعوبات التي تعاني منها في جانب توفر المساحات المطلوبة للطلاب و العاملين.

ان من المهم ذكره هو توفر الارض المطلوبة لإنشاء المبنى عليها بمساحة (2400 م²) و ذلك ضمن الحرم الجامعي لما كان يسمى سابقاً (كلية التربية و العلوم التطبيقية) في مدينة حجة.

تبلغ اجمالي المسطحات بعد الانشاء (8575 م²) و ذلك في مبنى ذو ثلاثة طوابق و نصف بالإضافة الى البدروم و المصمم ليكون موقف سيارات.

التكلفة التقديرية

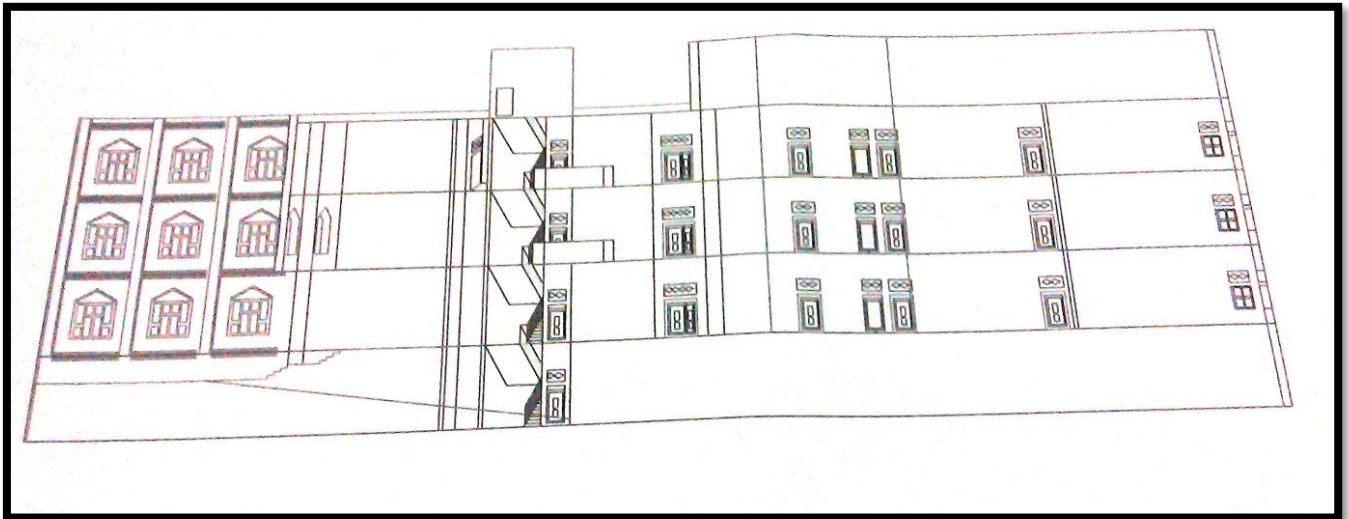
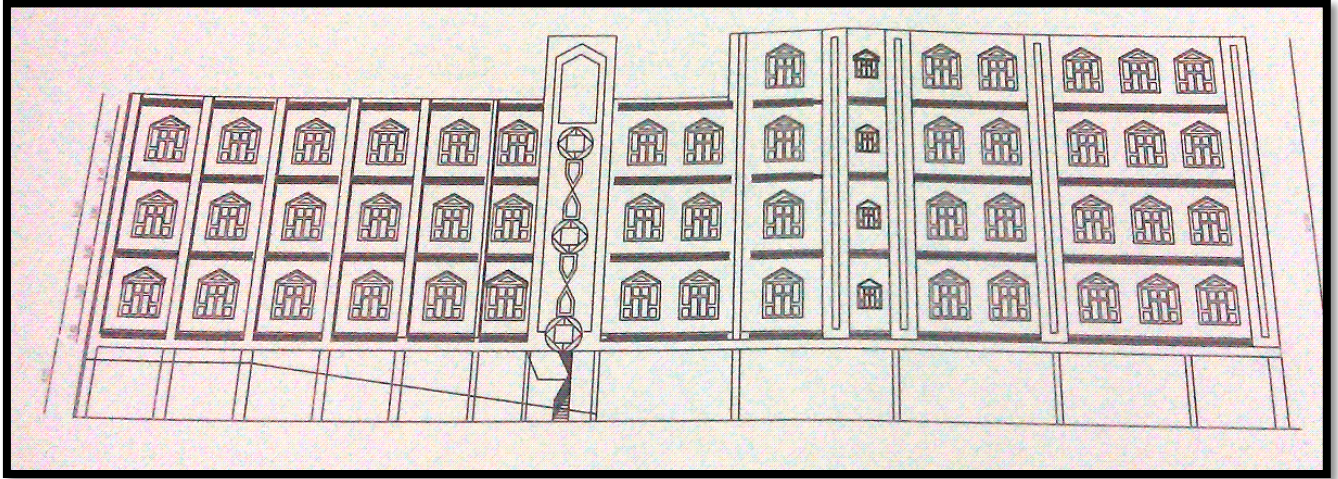
تبلغ التكلفة التقديرية لإنشاء المبنى (699,427,121) ستمائة و تسعة و تسعون مليون و أربعمائة و سبعة و عشرون ألف و مائة و واحد و عشرون ريال يمني

أهداف المشروع

- 1- توفير المساحات الجامعية الاساسية مثل المدرجات و القاعات و المعامل و المكتبة بما يحقق عملية تعليمية ناجحة
- 2- توفير المرافق التابعة للكلية مثل موقف السيارات و البوفيات و المخازن و المكاتب و غيرها
- 3- الالتزام بالمعايير المهنية في بناء المرافق الجامعية بما يحقق الاعتماد الاكاديمي الذي نسعى اليه

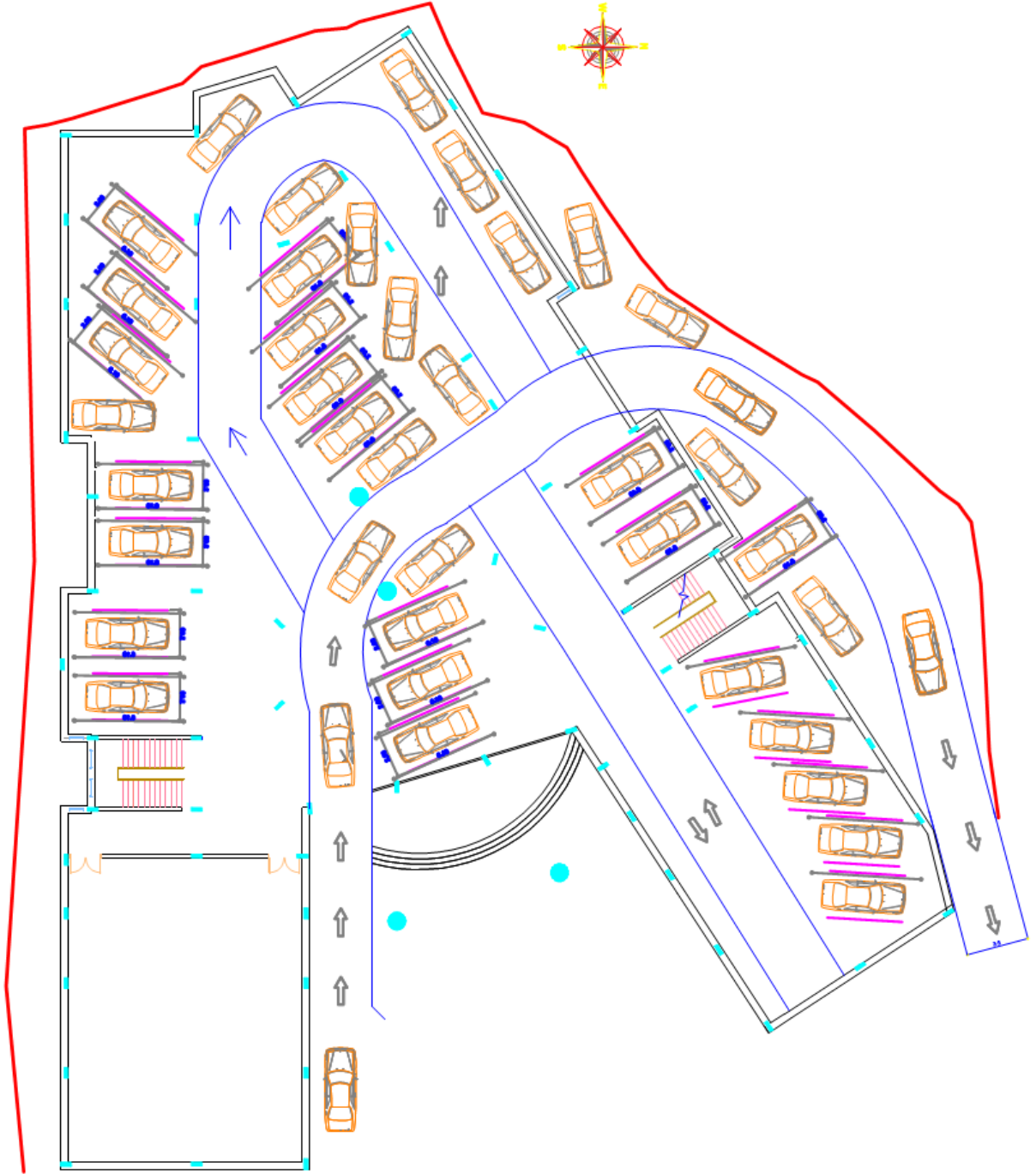
مكونات المشروع

يحتوي المبنى بحسب المخططات على بدروم و ثلاثة أدوار و نصف و يتكون من ستة مدرجات (يتسع كل منها لعدد 247 مقعد) + ست قاعات كبيرة (لا تقل اي منها عن 90 مقعد) + 8 معامل (كل منها تبلغ مساحته 60 م²) + 4 قاعات سكنن + ثلاث قاعات تدريب + مكتبة كبيرة + 9 مكاتب ادارية + 6 دورات مياه



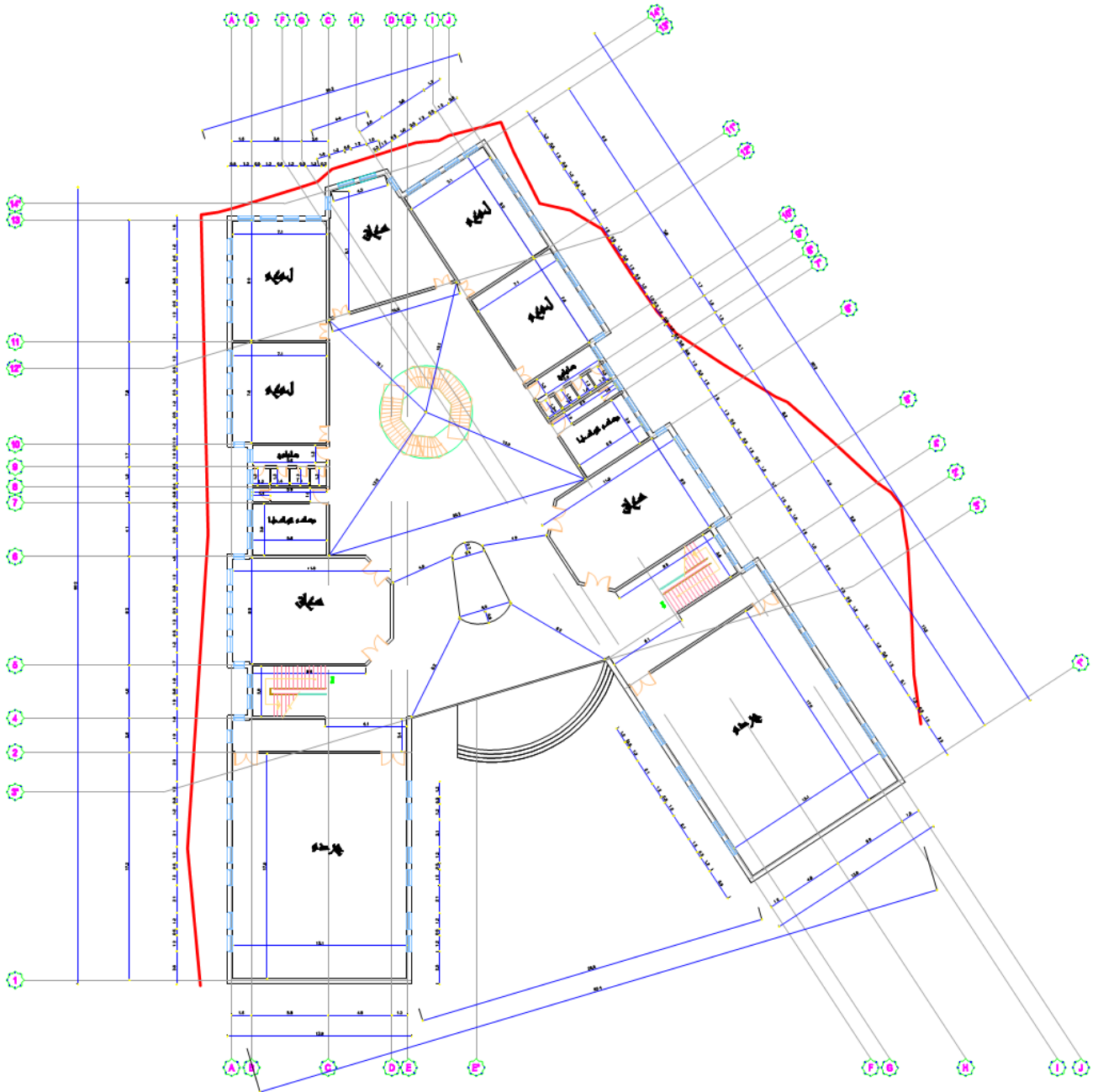
أولا - البدروم

يحتوي على موقف سيارات يتسع لعدد 38 سيارة + مخزن كبير بمساحة 220 م²



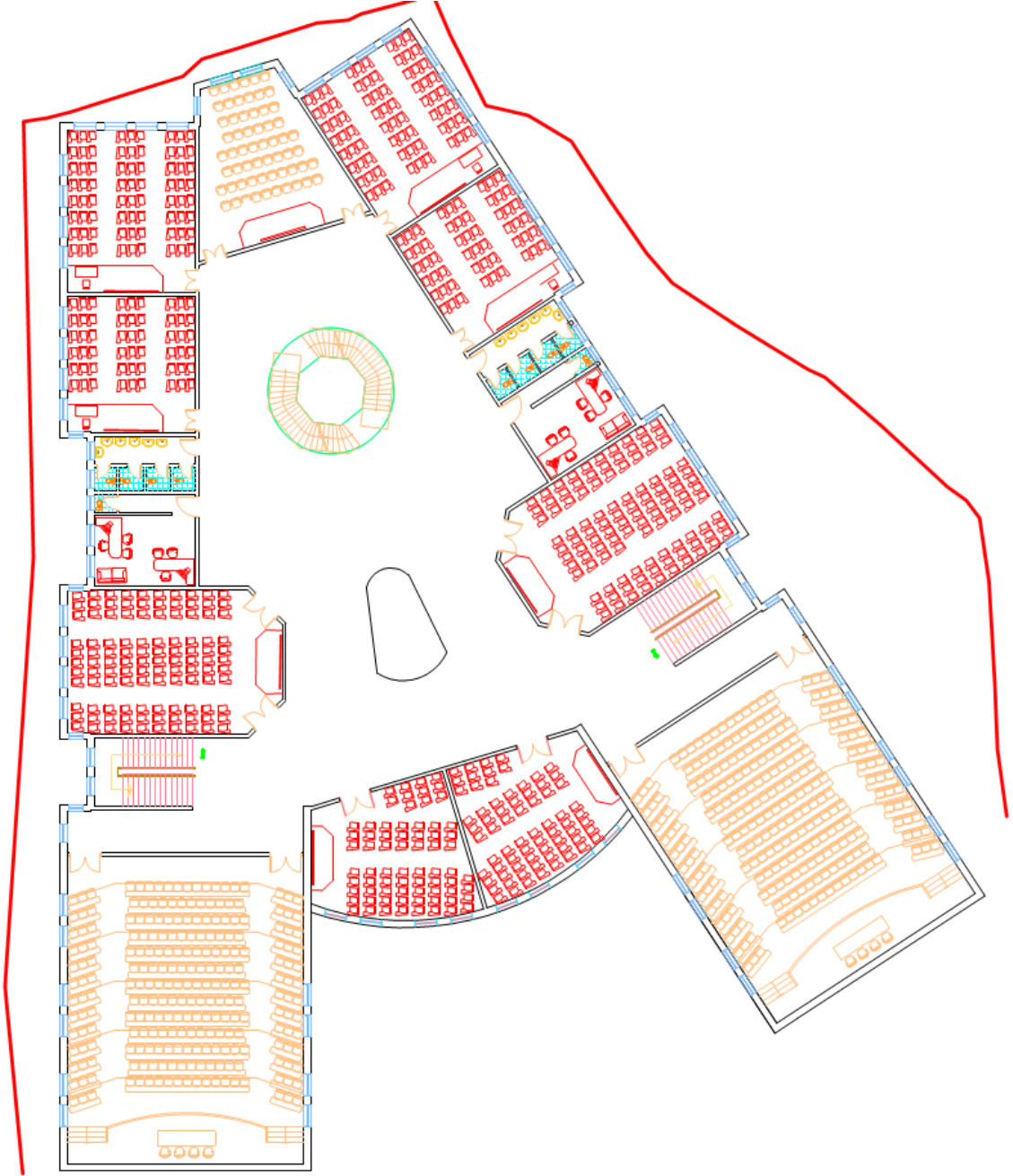
ثانيا - الدور الاول

يحتوي على مدرجين + قاعتين + 4 معامل + مكتبين + دورتي مياه + قاعة سكن



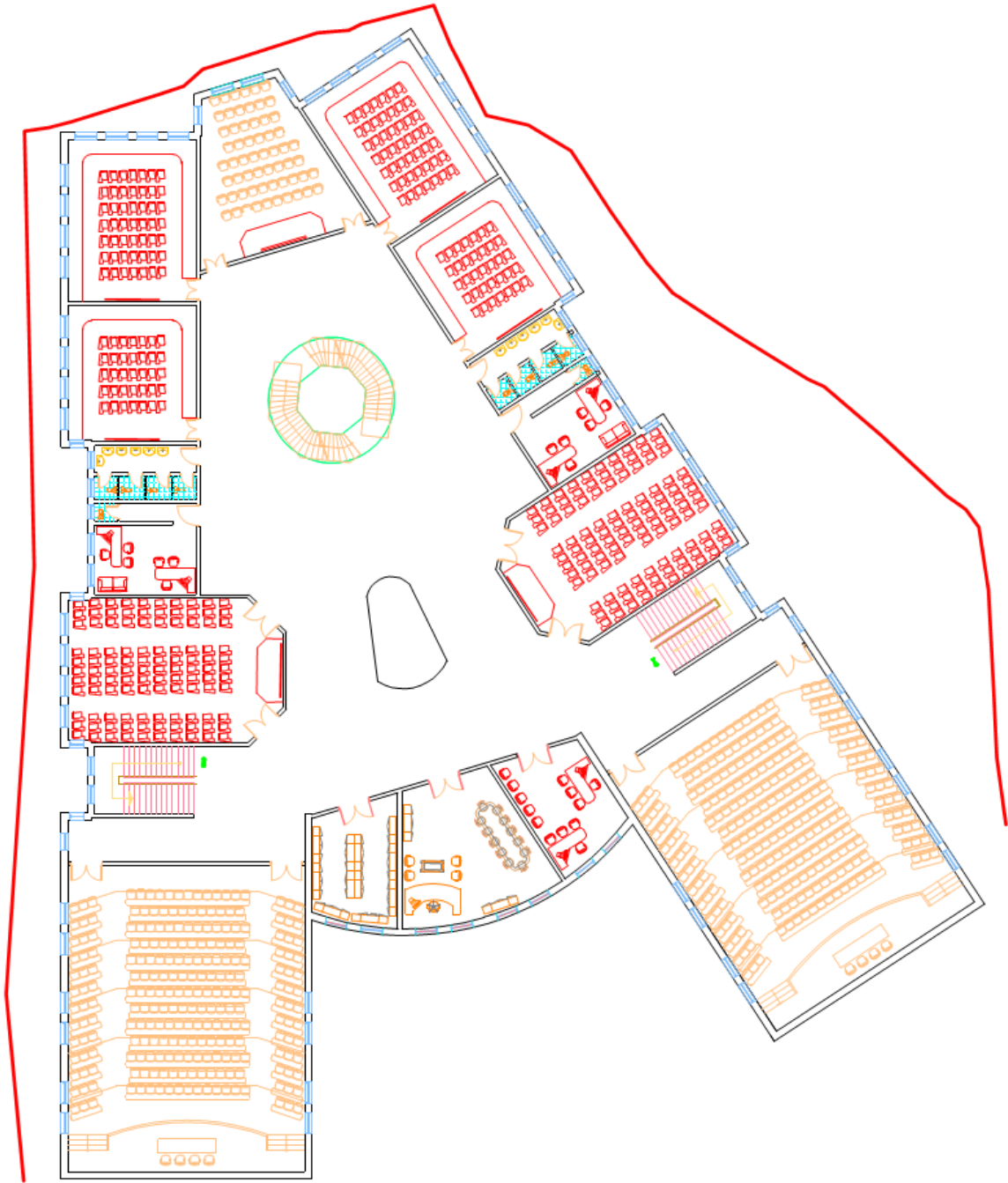
ثالثا - الدور الثاني

يتكون من مدرجين + قاعتين + قاعة تدريب + 6 قاعات سكن + 2 مكاتب + 2 دورة مياه



رابعاً - الدور الثالث

يتكون من مدرجين + قاعتين + 4 معامل + 5 مكاتب ادارية + دورتي مياه + قاعة سكن



خامسا - الدور الرابع

و هو عبارة عن نصف دور يحتوي على مكتبة تتسع لعدد 400 طالب بالإضافة الى بهو مفتوح في المساحة المتبقية من الدور الرابع